



Volumen 69 No. 2  
 Oficinas Municipales y Centro Comunitario 6401 Forest Road, Cheverly, MD 20785-3197

Febrero 2023  
 301-773-8360

## RINCÓN DE LA ALCALDE

ALCALDE KAYCE MUNYENEH

# FYI

PARA SU INFORMACIÓN

Por la Alcaldesa Kayce Munyeneh  
 Llame al 301-773-8360 para contactar a la alcaldesa

### *Mensaje de la Alcaldesa*

¡Aquí vamos, 2023!

Hemos comenzado el año con la histórica toma de posesión de Wes Moore y con varios amigos de Cheverly siendo elegidos y ascendidos a puestos clave.

¡Felicitaciones a todos! Sé que estoy emocionado por todas las bendiciones que los funcionarios electos trabajadores cerca y en Cheverly han disfrutado. ¡Y ahora nos ponemos a trabajar!

La ciudad estará enviando las prioridades para Cheverly a los funcionarios estatales y locales. Vamos a abogar por más dólares de infraestructura, recursos generales, y una mayor participación de las partes interesadas externas, como la Asociación de Carreteras del Estado. Han pasado años desde que la ciudad ha solicitado y / o recibido importantes recursos del Estado de Maryland. Esperemos que este año consigamos todo lo que pedimos. ¿Cuáles son algunas de esas cosas?

¿Recuerdas cuánto me gustan las aceras? Tenemos algunas aceras recién instaladas en la 59 y Monroe que eran libres, gracias a las subvenciones en bloque de desarrollo comunitario. Sin duda, nos vendrían bien más. He oído peticiones de aceras en Dewey y por supuesto de 202/Landover Road. Asegúrese de enviarnos un correo electrónico de otros lugares donde una acera mejoraría la transitabilidad. Las aceras ya se han incluido en el plan estratégico y el presupuesto, pero tener su opinión sólo ayuda a confirmar las áreas.

En nuestra primera sesión municipal, nombramos jueces y secretarios electorales. Siempre agradecemos el apoyo del personal y estas selecciones empiezan a prepararnos para la temporada electoral. Si eres como yo, puede que estés un poco "cansado" de las elecciones. Hemos tenido algunas carreras especiales y, por desgracia, hemos tenido elecciones cada año durante los últimos tres años por lo menos. Aunque pueda parecer agotador mantenerse conectado, las elecciones más importantes en las que votará son las de política local. Los problemas relacionados con los baches, los parques e incluso las gallinas ilegales se tratan a nivel local. Asegúrate de prestar atención y ponte en contacto con tu Concejala para conocer sus planes de presentarse de nuevo a sus cargos. Estoy seguro de que los concejales agradecerían voluntarios y ayuda adicional a medida que nos acercamos a mayo también.

En otras noticias sobre votaciones: cuando leas esto, ya habremos celebrado nuestro primer foro público sobre la reducción de la edad para votar.

#### EN ESTA EDICIÓN

Rincón de la Alcaldesa .....	1
Actualización de los concejales .....	2
Consejo Electoral .....	3
Junta de la ciudad/Sesión de Trabajo .....	3
Eventos juveniles en Cheverly.....	5
Cumplimiento de la normativa.....	6
Recordatorios de Temporada Invernal.....	7
App de permiso p/estacionar 2023.....	8
Obras Públicas .....	9
Cierres por Día Festivo .....	9
Horario de Aspirado de Hojas .....	11
Página para colorear.....	12
Departamento de Policía.....	13
Página para Colorear .....	14
Anuncios Comunitarios.....	15

Visita la página web de la Ciudad de Cheverly en [www.cheverly-md.gov](http://www.cheverly-md.gov) o escanea el código QR debajo para la traducción al español del Boletín.



He compartido con muchos de ustedes que me gradué pronto y fui a la universidad en el momento de una votación fundamental. Cuando tenía 16 años, deseaba tener la oportunidad de votar en unas elecciones nacionales tan importantes. Pues bien, tenemos varios jóvenes aquí mismo en la ciudad que quieren hacer oír su voz y que sus votos también cuenten. El Alcalde y el Consejo ya han debatido este tema un poco con puntos de apoyo a favor y en contra. Asegúrese de dejar que sus concejales sepan lo que piensa.

Si usted asistió a nuestra última sesión de la ciudad, entonces usted también sabrá que estamos comenzando el proceso de redistribución de distritos. Estoy muy contento de que hayamos contratado a profesionales, ya que parece que la redistribución de distritos nunca se ha hecho de acuerdo con los requisitos del censo y los datos específicos que los expertos han sido capaces de proporcionar. Es posible que el distrito en el que vive cambie con el tiempo. Por favor, sepa que vamos a mantener la comunidad al día, cada paso del camino de este proceso y ya han solicitado el factor de los consultores en las reuniones de participación de la comunidad.

¡Feliz Mes de la Historia Negra! Cada año celebramos las contribuciones, logros, luchas y fortalezas de la gente negra. Este mes de febrero no será una excepción. Habrá una hora especial del alcalde destacando el Mes de la Historia Negra y por favor esté atento a la programación anual del Club de Mujeres también.

La Mención de la Alcalde de este mes es para los miembros de nuestro nuevo Consejo de Responsabilidad Policial. Esto ha sido un largo tiempo de espera. ¡Esta junta fue creada a través de la Resolución en Defensa de la Vida de los Negros de la que fui autora como Concejala! Usted puede comprobarlo aquí para ver el contexto: <https://www.cheverly-md.gov/home/news/adopted-resolution-support-black-lives> Me entusiasma saber que seguimos trabajando para ser el municipio más equitativo y seguro para todos los residentes.

### Juntas de Gobierno y Sesiones de Trabajo

Jueves, Febrero 9, 2023	8:00 pm	Junta de la Ciudad
Jueves, Febrero 23, 2023	7:30 pm	Sesión de Trabajo
Jueves, Marzo 9, 2023	8:00 pm	Junta de la Ciudad
Jueves, Marzo 23, 2023	7:30 pm	Sesión de Trabajo
	<b>Juntas de Presupuesto</b>	
Martes, Marzo 14, 2023	Pendiente de Anunciar	Junta Especial
Martes, Marzo 21, 2023	Pendiente de Anunciar	Junta Especial

## ACTUALIZACIÓN DE LOS CONCEJALES

### DISTRITO 1: CONCEJAL MARVELY NETTLES

Si desea recibir información actualizada sobre el Distrito Uno, envíeme un correo electrónico a la siguiente dirección: [CMWard1@cheverly-md.gov](mailto:CMWard1@cheverly-md.gov).

En el espíritu del Día de San Valentín, me gustaría desear a los residentes de Cheverly desde hace mucho tiempo (46 años) del Distrito Uno, el Sr. y la Sra. Murray Green un Feliz Aniversario atrasado. Celebraron su 69 aniversario de boda en noviembre.



### DISTRITO 4: CONCEJAL JOSEPH DALAKER

¡Saludos vecinos! Mi página web, [DalakerPublicAffairs.com](http://DalakerPublicAffairs.com), ofrece información complementaria sobre los asuntos de interés para la ciudad, recordatorios y resúmenes de los acontecimientos de la ciudad y enlaces a diversos recursos de otros sitios web. En la parte inferior de la página de inicio puede inscribirse para recibir mis actualizaciones por correo electrónico ([DalakerPublicAffairs.com/#contact](http://DalakerPublicAffairs.com/#contact)). El código QR que se muestra aquí también le lleva a esa página. Espero que le resulte útil para mantenerse al día.

### DISTRITO 6: CONCEJAL AMY FRY

Vecinos de Cheverly, les animo a que utilicen este enlace <https://linktr.ee/FryWard6> o el código QR para encontrar formas de recibir actualizaciones periódicas de mi parte. Tengo una variedad de maneras en que puedo ser contactada o entregar actualizaciones y quiero asegurarme que estar accesible y comunicativa.



# CONSEJO ELECTORAL

**Elecciones Municipales en Cheverly,  
Lunes, Mayo 1, 2023  
7 am – 8 pm**

Este año Cheverly celebrará elecciones para los seis cargos del Ayuntamiento.

## **Información para los Candidatos**

Los candidatos al Ayuntamiento deben ser:

- Tener al menos 21 años el día de las elecciones o antes
- Ser ciudadano de los Estados Unidos
- Estar empadronado en Cheverly
- Haber residido en Cheverly durante al menos los 6 meses anteriores a las elecciones.
- Ser residente de la circunscripción por la que es elegido

Los formularios para presentar la candidatura pueden obtenerse en la página web de Cheverly en [www.cheverly-md.gov/board-elections](http://www.cheverly-md.gov/board-elections) o en el Ayuntamiento.

Los perfiles de los candidatos también pueden presentarse como documento Word de no más de 350 palabras y pueden incluir una foto de primer plano recortada a 2 "x2" como archivo JPEG. Por favor, envíe todos los materiales requeridos como anexos separados a [election@cheverly-md.gov](mailto:election@cheverly-md.gov).

**Los formularios cumplimentados y los perfiles de los candidatos deberán enviarse antes de las 17.00 horas del viernes, Marzo 17, 2023.**

## **Información para los Electores**

Para poder votar en las elecciones municipales, debe

deben registrarse para votar de una de estas dos maneras:

- Regístrese para votar en el estado de Maryland antes del 1 de abril de 2023. ¿Ya está registrado? Asegúrese de que su registro refleje su dirección actual en Cheverly. Compruébelo aquí: [voterservices.elections.maryland.gov/votersearch](http://voterservices.elections.maryland.gov/votersearch)

O

- Inscribirse para votar en la ciudad de Cheverly. Esta opción está disponible para cualquier residente que no pueda registrarse en Maryland (por ejemplo, ciudadanos no estadounidenses o militares activos con registros de votantes activos en otro estado) y que cumpla con los requisitos de elegibilidad. La inscripción para votar en el municipio puede realizarse en cualquier momento, incluso el día de las elecciones.

Cualquier votante inscrito en Cheverly puede solicitar que se le envíe una papeleta por correo o recogerla personalmente en el Ayuntamiento si decide no votar en persona. Las papeletas pueden devolverse por correo o en persona en un buzón de papeletas que se instalará frente al Ayuntamiento durante los 30 días anteriores al día de las elecciones inclusive.

Para más información visite

[www.cheverly-md.gov/board-elections](http://www.cheverly-md.gov/board-elections)

¿Preguntas? Envíe un correo electrónico a la Junta de Supervisores Electorales de Cheverly a [chvboes@gmail.com](mailto:chvboes@gmail.com)



FELIZ  
DIA DE LOS  
PRESIDENTES



FELIZ DÍA DE  
*San Valentín!*



## LA CIUDAD: NOTICIAS Y AVISOS

Ayuntamiento	301.773.8360	Lunes - Viernes, 9 a.m. - 5 p.m.
<b>Departamento de Policía</b>		
Emergencia	911	
No Emergencia	301.352.1200	
Oficina Administrativa	301.341.1055	Lunes - Viernes, 9 a.m. - 5 p.m.
Obras Públicas	301.773.2666	Lunes - Viernes, 7:30 a.m. - 4 p.m.

**Los órdenes del día de las reuniones se actualizan en la página web de la ciudad [www.cheverly-md.gov](http://www.cheverly-md.gov) y la información de las reuniones virtuales se publicará en línea en Noticias y Avisos. Si tiene preguntas por favor llame al Ayuntamiento.**

**Las juntas municipales se transmiten en vivo en Comcast 71 y Fios 35. Se retransmiten todos los días a las 7:00 am, 1:00 pm y 7:00 pm. Las juntas también se pueden ver en el sitio web de la ciudad en [www.cheverly-md.gov](http://www.cheverly-md.gov).**

### MEDIDAS ADOPTADAS

#### **Junta municipal - January 12, 2023**

- ☐ Moción para aprobar Secretarios de la Junta Electoral R-1-23 hecha por CM Nettles. Secundada por CM Fry. Aprobada por unanimidad.
- ☐ Moción para aprobar Resolución sobre Jueces Electorales R-2-23 hecha por CM Secundada por CM Nettles. Aprobada por unanimidad.
- ☐ Moción para aprobar Supervisor de la Junta Electoral R-3-23 hecha por CM Dalaker. Secundada por CM McCann. Aprobada por unanimidad.

### ¡ESTÉN ALERTA!

¿Desean recibir las actualizaciones de la ciudad en tiempo real?

Si es así, suscríbanse en el sitio web para recibir un correo electrónico directamente cuando se publiquen noticias y anuncios. Inscribirse es fácil. Simplemente visiten [cheverly-md.gov](http://cheverly-md.gov). Vayan a la pancarta marrón donde verán Inicio, Seguridad Pública, Obras Públicas, Administración, Junta de la Comisión y Suscribirse.

Hagan clic en "Subscribir" y llenen la información necesaria.

### LICENCIAS COMERCIALES RESIDENCIALES

Si actualmente está operando un negocio desde su casa, usted está obligado a obtener una Licencia de Negocio Residencial de la Ciudad.



Las ocupaciones en el hogar están bajo el Capítulo 9 del Código de la Ciudad y el subtítulo 27 del Código del Condado Prince George y no incluyen ningún negocio o comercio al por menor, etc. Las licencias de negocios residenciales de la ciudad se emiten anualmente para el año fiscal (del 1 de julio al 30 de junio). Por favor llame a la Secretaría de la Ciudad al 301-773-8360 o pase por la Oficina de la Ciudad para recoger un formulario de solicitud. *El costo anual de la licencia comercial es de \$20 dólares.*

AGRADECIMIENTO A LOS  
RESIDENTES

# Mardi Gras

Únete a nosotros

**martes, 28 de febrero de 2023**

**Mediodía - 1:00 pm**

**Cheverly Town Hall  
6401 Forest Road  
Cheverly, MD 20785**

## EVENTO JUVENIL DE CHEVERLY

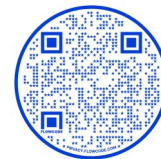
Siga nuestra nueva página de Instagram donde encontrará actualizaciones, actividades, noticias y anuncios para la Juventud de Cheverly (Preparatoria y Secundaria).



FACEBOOK

Envíe un correo electrónico a Yvonne White at [ywhite@cheverly-md.gov](mailto:ywhite@cheverly-md.gov) para oportunidades de voluntariado, para inscribirse en eventos o si tiene preguntas.

Por favor haga clic en el botón "Cheverly Youth" Facebook page o búsquenlos en el sitio web Town website para estar al día sobre las últimas noticias y eventos para para los jóvenes de secundaria y preparatoria de la comunidad



WEBSITE

Juventud Cheverly

explorar lo que

### LIBERTAD Y UNIDAD

significar para ti

**BARRA DE TACOS!**

Crea tu propio

# MOOD BOARD

(Tablero de estado de ánimo)

¡Trae a tu amistads!

**3:00 - 5:00 pm**

**domingo,  
12 de febrero de 2023**

! Estrictamente para jóvenes adolescentes

Únete a nosotros en el **GIMNASIO MUNICIPIO**

Compíte en la Trivia del Mes de la Historia Afroamericana & **¡GANA PREMIOS!**



# CUMPLIMIENTO DE LA NORMATIVA

## ORDENANZA DE RESIDUOS SÓLIDOS DE ANIMALES



**Sec. 4-10 (a)** Será ilegal que una persona que tenga un animal, excepto un perro lazarillo, permita que los residuos sólidos de dicho animal permanezcan en la propiedad de cualquier otra persona sin el consentimiento del propietario u ocupante de la misma; o en aquellas propiedades públicas que estén prohibidas por orden del Alcalde y el Consejo de la Ciudad de Cheverly. Las áreas prohibidas son las aceras, Gast Park, American Legion Park, Boyd Park y las áreas de juego de todos los demás parques.

## VACACIONES Y SEGURIDAD EN CASA

Los residentes que tengan previsto ausentarse por vacaciones deben visitar <https://www.cheverly-md.gov/cheverly-police-department/webforms/house-check-request> para organizar la revisión de sus casas mientras están fuera. Los siguientes elementos también deben ser revisados para asegurarse de que su residencia es segura y parece, en la medida de lo posible, que hay alguien allí:

- Cancele la entrega del periódico y el correo o pida a un vecino que lo recoja por usted.
- Organice el cuidado del césped.
- Guarde los objetos de valor, preferiblemente en un banco.
- Guarde los cortacéspedes, las bicicletas y los muebles de jardín en el interior.
- Ponga las luces del interior de la casa con un reloj programable.
- Ponga los timbres del teléfono lo más bajo posible.
- Cierre las persianas y las cortinas.
- Cierre con llave los coches que deje en la entrada.
- Asegúrese de que los detectores de humo funcionan.
- Cierre todas las ventanas y puertas.
- Dé la llave de su casa y el itinerario a por lo menos un amigo o vecino.

## RECORDATORIO DE QUEMA AL AIRE LIBRE

### Sec. 12-3.

- (a) Ninguna persona deberá quemar o hacer que se queme basura, madera, hojas, paja, ramas de árboles, troncos u otro material combustible en cualquier calle, cuneta, franja de estacionamiento, parque, callejón o cualquier otra propiedad de la ciudad dentro de los límites corporativos de la ciudad de Cheverly.
- (b) Ninguna persona podrá quemar o hacer que se queme cualquier tipo de basura, madera, hojas, paja, ramas de árboles, troncos u otro material combustible dentro de los límites corporativos de la Ciudad de Cheverly, sin obtener primero un permiso de la Ciudad de Cheverly, excluyendo los dispositivos para cocinar al aire libre.

(Ord. No. 11-77, 8-11-77)

Estatuto Referencia - Autoridad  
para controlar y prevenir incendios,  
§ C-23A(26)



## VIOLACIONES MÁS COMUNES DEL CÓDIGO

Escanee el código QR para ver las preguntas más frecuentes sobre violaciones del código



## CHARLAS VIRTUALES SOBRE EL CÓDIGO



Febrero 7 a las 6:15 pm Distritos: 1, 2, & 3

Febrero 21 a las 6:15 pm Distritos: 4, 5, 6 y 4 antiguo

Tema: Charlas virtuales sobre normas

Hora: Esta es una junta recurrente en cualquier momento. Participa en la sesión de Zoom

<https://us02web.zoom.us/j/89643437593?pwd=UnJlRjhKVXRadTk1Y25qTlJlOXlpdz09>

**Número de la sesión: 896 4343 7593**

**Código de acceso: 140666**

## ACERAS

### CÓDIGO DE LA CIUDAD Sec. 18-4.1—ACERAS S

Siempre que la nieve se acumule a una profundidad de una pulgada o más, es el deber de cada ocupante de limpiar la nieve de la acera adyacente a esa propiedad, dentro de las 12 horas después de que cese la nevada, (salvo por la noche, en cuyo caso deberá retirarse en las 12 horas siguientes a la salida del sol).

La nieve y el hielo retirados de las aceras NO se depositarán en las calles ni en otras aceras.

Cuando se forme hielo en las aceras, el ocupante deberá colocar arena, ceniza u otro material de este tipo en las aceras en un plazo de 6 horas, (a menos que sea de noche, en cuyo caso puede extenderse al mediodía del día siguiente).

Las zonas con hielo en la propiedad pública pueden ser reportadas a Obras Públicas al **301-773-2666**.

## ÁRBOLES MUERTOS

Nota: Los oficiales de Cumplimiento del Código identificarán los árboles muertos en la ciudad. Por favor póngase en contacto con Code Compliance si tiene alguna pregunta o preocupación al (240) 770-7647.

# CUMPLIMIENTO DE LA NORMATIVA

## RECORDATORIOS METEOROLÓGICOS DE INVIERNO

**CÓDIGO DE LA CIUDAD - Sec. 27-10—**

**Estacionamiento** Existe una emergencia por nieve siempre que la nieve se haya acumulado en las calles hasta una profundidad de una (1) pulgada o más.

Las disposiciones de la presente subsección deberán tener efecto sin previa notificación y permanecerá en efecto hasta que la calle sea despejada; sin embargo, cuando la nieve se acumule a una profundidad de una pulgada o más después de las 11PM las disposiciones de esta subsección no serán efectivas hasta las 7:00AM del día siguiente y permanecerán en efecto hasta que la calle sea despejada



# WINTER

**RESTRICCIONES DE ESTACIONAMIENTO:** Durante una emergencia por nieve, ninguna persona podrá estacionar ningún vehículo de la siguiente manera:

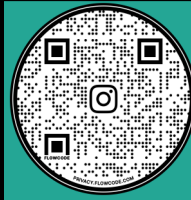
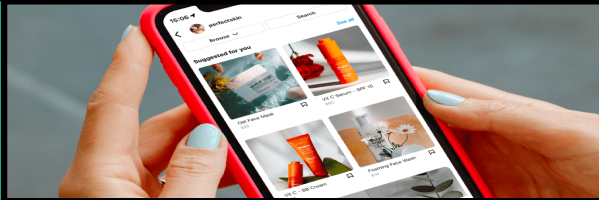
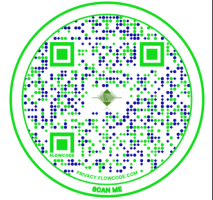
- En la parte del callejón sin salida de cualquier calle,
- En cualquier patio,
- En el lado par de todas las calles,

**(excepción)** En el lado impar de la 59ª Avenida, y en una manzana de la calle Inwood entre la Avenida Cheverly y la Avenida Bellevue

**NOTA:** Las restricciones de estacionamiento de emergencia por nieve no anulan las zonas de estacionamiento prohibido existentes ni se aplican a las calles en las que la aplicación de la ley impediría todo estacionamiento debido a la existencia de una zona de estacionamiento prohibido, ni a las calles con cualquier barrera o franja que divida los carriles de circulación.

**PRIORIDADES:** Las operaciones de retirada de nieve funcionan con las siguientes prioridades: 1.) Avenida Cheverly 2.) calles principales de conexión: Forest Road, Crest Avenue, Valley Way, Greenleaf Road, 62nd Avenue, State Street, Schuster Drive; 3.) todas las demás calles.

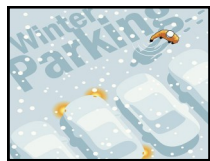
Visite el sitio web de la ciudad en [www.cheverly-md.gov](http://www.cheverly-md.gov) o escanee el código QR para la ciudad de Cheverly Obras Públicas de Remoción de Nieve preguntas frecuentes.



Siga al Ayuntamiento de Cheverly en Instagram para conocer las últimas noticias y anuncios, actualizaciones y actividades.

## CUMPLIMIENTO DE LAS NORMAS DE ESTACIONAMIENTO

**CÓDIGO MUNICIPAL - Sec. 18-4.2 y Sec. 27.5**



Los vehículos que no se hayan movido durante más de 72 horas pueden ser remolcados; todos los vehículos deben estar operativos y legalmente operables tanto en

propiedad privada como en la calle.

Los vehículos comerciales tienen prohibido estacionarse delante de propiedades residenciales.

**CÓDIGO MUNICIPAL - Sec. 27-10 Estacionamiento** Existe una emergencia por nieve siempre que la nieve se haya acumulado en las calles hasta una profundidad de una (1) pulgada o más.

Las disposiciones de la presente subsección deberán tener efecto sin previa notificación y permanecerá en efecto hasta que la calle sea despejada; sin embargo, cuando la nieve se acumule a una profundidad de una pulgada o más después de las 11PM las disposiciones de esta subsección no serán efectivas hasta las 7:00 AM del día siguiente y permanecerán en efecto hasta que la calle sea despejada.



**RESTRICCIONES DE ESTACIONAMIENTO:**

Durante una emergencia por nieve, ninguna persona podrá estacionar ningún vehículo de la siguiente manera:

- En la parte del callejón sin salida de cualquier calle,
- En cualquier patio,
- En el lado par de todas las calles,

**(excepción)** En el lado impar de la 59ª Avenida, y en una manzana de la calle Inwood entre la Avenida Cheverly y la Avenida Bellevue



**NOTA:** Las restricciones de estacionamiento de emergencia por nieve no anulan las zonas de estacionamiento prohibido existentes ni se aplican a las calles en las que la aplicación de la ley impediría todo estacionamiento debido a la existencia de una zona de estacionamiento prohibido, ni a las calles con cualquier barrera o franja que divida los carriles de circulación.

**PRIORIDADES:** Las operaciones de retirada de nieve funcionan según las siguientes prioridades: 1.) Avenida Cheverly 2.) calles principales de conexión: Forest Road, Crest Avenue, Valley Way, Greenleaf Road, 62nd Avenue, State Street, Schuster Drive; 3.) todas las demás calles.

# CUMPLIMIENTO DE LA NORMATIVA

## ESTACIONAMIENTO EN ZONA RESIDENCIAL



Los permisos de estacionamiento en ZONA residencial 2023 estarán disponibles el 15 de diciembre. El costo del permiso es \$5 por vehículo. Hay un máximo de 2 pases para invitados por residencia. El primer pase de invitado es gratis y el segundo pase de invitado puede obtenerse a

un costo de \$2 dólares. (Nota: SÓLO dos pases para invitados por dirección.) Las solicitudes pueden descargarse del sitio web de la ciudad [www.cheverly-md.gov](http://www.cheverly-md.gov) en la pestaña de Formularios y Expedientes. Deposite las solicitudes llenadas en el buzón de permisos situado en el Ayuntamiento o envíelas por correo a: Code Enforcement, 6401 Forest Road, Cheverly, MD 20785.



### Cheverly Residential Zone Parking Permit Application

**Applications can be submitted at Town Hall, online, via US Mail, or placed in the permit box located on the left-side wall of the main entrance at Townhall**

- Permits can only be issued to vehicles registered to a Cheverly address
- A copy of your vehicle registration must accompany the application
- Cost of the Permit is \$5 per vehicle | 1 guest parking pass is allowed **per address** at no cost
- The maximum number of guest passes is 2 per address. This includes one free pass and ONE guest for a \$2 fee.

*If you live in one of the following areas, you will need a Parking Permit: Please check the zone that applies.*

- Zone 1: State St, 61st & 62nd Ave, as well as the 1800 block of 64th Ave
- Zone 3: 22-2400 block of Cheverly Avenue
- Zone 4: Arbor Street & Crestlawn Avenue (22-2300 block Parkway Eliminated)
- Zone 5: 2300 block of Belleview Avenue
- Zone 6: Benton Rd & 23-25 Lake Avenue
- Zone 7: 2400 block of Valley Way
- Zone 8: 3300 Belleview Avenue; Medical Terrace (Eliminated)
- RO: 6500 & 6600 blocks Oak Street, 6500 block Maureen Court, 3132 & 3200 block Hillside Avenue
- SR: This permit allows senior citizens 65 years of age and older to park on the odd side of the 2200 block of Cheverly Avenue in order to utilize the METRO



- Residential Parking Permits are to be displayed on the back Left Bumper area.
- If you have a regular and a SR permit, display them next to each other on the Back Left Bumper.
- Guest Parking Permits shall be hung on the REARVIEW mirror with information facing outward.
- Citation may be Issued to ANY Vehicle not in compliance with Town Code 27-5.1 Residential Zone Parking
- If you have any questions, please contact the Office of Code Compliance at 240-770-7647

To apply for a Residential Zone Parking Permit by mail, please provide the following information **AND a copy of your \*vehicle's registration**. Return this form to Residential Parking at the Town of Cheverly with the payment.

\*If you have obtained a Non-Resident Permit from MVA, you MUST send a copy of that permit along with your request.

Number of Permits _____	(x \$5.00)	\$ _____	
Attach copy(s) of registrations(s)			
Guest Pass (the maximum # of guest passes per address is 2)	(One free)	\$ _____	FREE
Additional guest pass: (Only ONE per address)	(\$2.00)	\$ _____	<b>TOTAL DUE: \$ _____</b>

Name: \_\_\_\_\_ Phone #: \_\_\_\_\_ Email: \_\_\_\_\_  
 Address: \_\_\_\_\_

**Make checks or money orders payable to: Town of Cheverly (Please do NOT send cash in the mail)**

Payments are accepted at Town Hall, via mail, online or may be placed in the mounted Permits Box outside of Town Hall.

Mailing Address: Town of Cheverly: **Attention Residential Parking**, 6401 Forest Road, Cheverly, MD 20785

Rev. 11/16/2022



# OBRAS PÚBLICAS

## CALENDARIO DE BASURA

Lunes (toda la ciudad) Recolección de residuos de jardinería

Lunes (lado este) Recolección de basura

Martes (lado oeste) Recolección de basura

Miércoles (toda la ciudad) Recolección de reciclaje

Jueves (lado este) Recolección de basura, incluyendo basura voluminosa (**límite de 3 artículos**)

Viernes (lado oeste) Recolección de basura regular y voluminosa (**límite de 3 artículos**)

Nota: Límite de 3 artículos de basura voluminosa y sólo en los días mencionados anteriormente. Las cuadrillas de obras públicas comienzan a recoger a las 7:30 AM. La basura regular, la basura a granel, los residuos de jardín y el reciclaje deben estar en el borde antes de las 7 de la mañana. Los residuos de jardinería y el reciclaje no deben ser puestos en bolsas de basura de plástico. **Los aparatos electrónicos ya no se recogerán con el reciclaje los miércoles. Serecojerán los jueves o viernes con la basura voluminosa.**



Por favor, ayude a la cuadrilla de Obras Públicas no estacionando en frente de los desechos de jardín, basura, reciclaje y basura a granel. La foto muestra lo difícil que puede ser para la cuadrilla cuando hay un vehículo estacionado. Si tiene alguna pregunta, llame a Obras Públicas al 301-773-2666.



## Ciudad de Cheverly Calendario de Vacaciones de Obras Públicas

Horario de vacaciones del Departamento de Obras Públicas y todas las oficinas administrativas de la ciudad (Ayuntamiento, Obras Públicas y Policía)

Día de los Presidentes

Lunes, Febrero 20, 2023

El Departamento de Obras Públicas y todas las oficinas administrativas de la ciudad (Ayuntamiento, Obras Públicas y Policía) estarán **CERRADOS**.

No se recogerá la basura ni los desechos del jardín La recolección de basura y desechos de jardín en toda la ciudad será el martes, Febrero 21, 2023.

## Presidents Day 2023

### Reporte los Problemas de Alumbrado Público a Pepco

Pepco Si tiene algún problema con el alumbrado público (está apagado, se enciende y se apaga, etc.) puede ponerse en contacto directamente con Pepco a [www.pepco.com](http://www.pepco.com), bajo Apagones, y haga clic en Informar de un apagón en el alumbrado público. Introduzca la dirección o el número de poste. Aparecerá un mapa con las farolas de la zona. Haga clic en la farola de la que desea informar. Se le pedirá que introduzca información sobre la farola y sus datos de contacto.

O escanee >>>>



SCAN ME

# OBRAS PÚBLICAS

Find us on Facebook | Town of Cheverly Department of Public Works | [www.facebook.com/Town-of-Cheverly-Department-of-Public-Works-106361871845265/](http://www.facebook.com/Town-of-Cheverly-Department-of-Public-Works-106361871845265/)



Department of  
Public Works

WE'RE ON  
FACEBOOK!



## ¿ESOS VIEJOS BOTES DE BASURA ROTOS Y CONTENEDORES DE RECICLAJE TE TIENEN EN UN BASURERO?



SI DESEA DESHACERSE DE UN CONTENEDOR DE RECICLAJE O BOTE DE BASURA VIEJO Y / O DAÑADO, SOLICITE UNA RECOGIDA UTILIZANDO SECLICKFIX EN EL SITIO WEB DE LA CIUDAD O DESCARGUE LA APLICACIÓN. TAMBIÉN PUEDE LLAMAR AL DEPARTAMENTO DE OBRAS PÚBLICAS AL (301) 773-2666 PARA PROGRAMAR UNA RECOGIDA.

ASEGÚRESE DE QUE LA LATA / CONTENEDOR ROTO SEA TODO DE PLÁSTICO SIN PARTES METÁLICAS Y QUE ESTÉ CLARAMENTE ETIQUETADO CON UN LETRERO QUE DIGA "DESECHE EL CONTENEDOR O LA LATA". LUEGO PÓNGALO EN LA ACERA PARA RECOGERLO.

## Contenedores de reciclaje, barriles de lluvia y contenedores de compost



Visite el sitio web de la ciudad en [www.cheverly-md.gov](http://www.cheverly-md.gov) y haga clic en SeeClickFix (ubicado en la esquina superior derecha) para solicitar contenedores de reciclaje, barriles de lluvia y / o contenedores de compost. Las opciones de pago en línea están disponibles, o los pagos pueden enviarse por correo a Public Works, 6401 Forest Road, Cheverly, MD 20785.

Reciclar Toters	\$20
Pequeña papelera de reciclaje	Libre
Contenedores de compost	\$20
Barriles de lluvia	\$57

## TAMAÑO DEL CONTENEDOR DE BASURA PARA RECOGIDA

Un recordatorio, los contenedores no deben exceder los treinta y dos (32) galones de capacidad.



Obras Públicas no recogerá ni vaciará contenedores de basura de más de 32 galones. Esto es por la seguridad de nuestros empleados de Obras Públicas quienes levantan manualmente todos y cada uno de los botes de basura.

\* Mientras tanto, hasta que compre un bote de basura de 32 galones con una tapa que cierre bien, retire todas las bolsas de basura de los botes de más de 32 galones y colóquelos en la acera antes de la recolección de basura.

Si tiene alguna pregunta, comuníquese con el Departamento de Obras Públicas al 301-773-2666.

# OBRAS PÚBLICAS

## LEAF VACUUM SCHEDULE

### February 1

Belleview Avenue 2804-2815  
 Belleview Avenue 3001-3500  
 Medical Terrace 5901-5905  
 Cheverly Avenue 2800-3510 (even)  
 Cheverly Avenue 2801-3411 (odd)

### February 3

Forest Road 6405-6459  
 Forest Road 6200-6212 (even)  
 Forest Road 6101-6219(odd)  
 Parkway 2805- 3131

### February

Hillside 3205-3211  
 Maureen Court 6500-6509  
 Oak Street 6501-6509  
 Oak Street 6600-6604 (even)  
 Oak Street 6601-6609 (odd)  
 64th Avenue 3315,3321,3323

### February 8

Cheverly Oaks Court 2900-2923  
 Hillside Avenue 2800-3132  
 Oakton Way 6400-6403  
 Oak Forest Court 6500-6508  
 Cedar Street 6500-6514  
 Woodway Place 2802-2909  
 64th Avenue 2900-2907

### February 10

63rd Avenue 3100-3142  
 Joslyn Place 6300-6331  
 63rd Place 3102-3127  
 Cheverly Hills Court 3200-3220  
 Jason Street 6301-6325

### February 11

Jutewood Avenue 1607  
 Reed Street 6000-6012 (even)  
 State Street 6000-6204  
 61<sup>st</sup> Avenue 1700-1817  
 62<sup>nd</sup> Avenue 1701-1815  
 64<sup>th</sup> Avenue 1800-1816

### February 15

Belleview Avenue 2701-2719  
 Forest Rd. 5901-6015 (odd)  
 Lake Avenue 2700-2715  
 Lake Avenue 300-2510

### February 17

Parkway 2405-2601 (odd)  
 Wayne Place 2500-2541  
 Cheverly Park Drive 6200-6232  
 Wayne Court 6200-6204  
 Parkway 2203-2309  
 Crestlawn Avenue 2300-2311

### February 18

Cheverly Avenue 200-2720  
 Arbor Street 6100-6121  
 Parkway 2400-2600 (even)

Parkway Pl. 2701-2711  
 Cheverly Circle #1-#27  
 Cheverly Circle 6101-6105

### February 24

63<sup>rd</sup> Avenue 2800-3010  
 63<sup>rd</sup> Place 2800-2825  
 Inwood Street 6300-6407  
 64<sup>th</sup> Avenue 2800-2825  
 Inwood Street 6100-6215

### February 25

Monroe Street 6200-6202  
 Laurel Avenue 3301-3407  
 Lombard Avenue 6100-6205  
 Montrose Road 6103-6136

## END OF 2nd COMPLETE CYCLE OF TOWN

March 1 - March 11 Entire Town

No Vacuum Collections on Mondays,  
 Wednesdays and Town Holidays.

Please do not block sidewalks or the streets  
 with your leaves. Also, it is important that  
 stones, branches and other hard materials are  
 not mixed in with the leaves.

If delayed due to equipment failures,  
 inclement weather, or other schedule changes,  
 weekly updates will be provided on the  
 Town's website under News and  
 Announcements.

Please note that the schedule is in reverse  
 order from previous years.

Get Connected.  
 Get Involved.  
 Get Results.

SeeClickFix is the fastest, easiest way for you to submit non-emergency requests to your community, stay updated, and initiate change in your community.



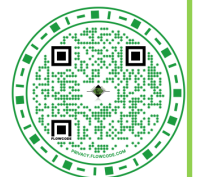
## PROGRAMA DE EVALUACIÓN DE ÁRBOLES PARA RESIDENTES DE LA CIUDAD



¿Sabía que puede solicitar una  
 inspección de árboles al año por  
 parte del Arbolista de la Ciudad?

Para solicitar una inspección privada de árboles visite el sitio web de la ciudad en [www.cheverly-md.gov](http://www.cheverly-md.gov), rellene y devuelva el formulario de Evaluación de Árboles, Acuerdo y presente la tasa de inspección de 85 dólares. Las cuotas se pueden hacer en línea o por correo con cheque. Los cheques deben hacerse a nombre de La ciudad de Cheverly y enviarse por correo o entregarse ent: Town Hall, Attention Public Works, 6401 Forest Road, Cheverly, MD 20785. Una vez completada la inspección, el residente recibirá un informe sobre su árbol. Tenga en cuenta: los cheques no se depositarán hasta después de que el informe de inspección se haya completado.

Escaneé >>>



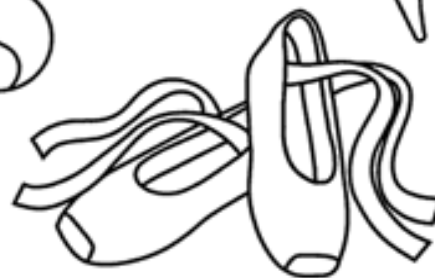
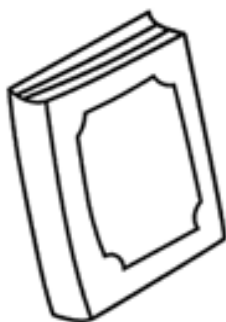


RECOGNIZING

BLACK

HISTORY

MONTH





*Mensaje del Comisario*  
 Carl Miller  
[policechief@cheverly-md.gov](mailto:policechief@cheverly-md.gov)

**¡Un equipo, una misión,  
 Equipo Cheverly!**

**NÚMEROS DE TELÉFONO**

**Policía - emergencia** 9-1-1  
**Policía - no emergencia** (301) 352-1200  
**Jefatura de Policía de Cheverly** (301) 341-1055  
*Horas: 9:00am - 5:00pm Lunes - Viernes*

**Informe de delincuencia en Diciembre 2022**

**\*Note que todas las direcciones están en cuadras de cien**

FECHA	HORA	LUGAR	CRIMEN
12/1	21:39 HRS	5800 Annapolis Road	Robo de Auto
12/2	18:23 HRS	6400 Landover Road	Vandalismo
12/2	23:30 HRS	6100 Montrose Road	Agresión Simple
12/3	16:30 HRS	5800 Landover Road	Robo dentro del auto
12/4	20:32 HRS	2400 59 <sup>th</sup> Place	Vandalismo
12/5	14:00 HRS	6200 State Street	Robo / Allanamiento
12/5	17:30 HRS	2400 59 <sup>th</sup> Place	Vandalismo
12/5	19:20 HRS	6300 Landover Road	Robo dentro del auto
12/6	16:19 HRS	5800 Carlyle Street	Robo (Paquete Robado)
12/15	12:58 HRS	6200 Landover Road	Agresión Simple
12/17	15:30 HRS	3100 Parkway	Fraude
12/29	12:00 HRS	4800 Lydell Road	Robo dentro del auto

**Mensaje del Comisario**

Seguridad para inquilinos de apartamentos en Cheverly:

Los inquilinos pueden sentir que tienen opciones limitadas para agregar seguridad a sus hogares; sin embargo, podría sorprenderle que hay varias medidas de seguridad fáciles que puede implementar incluso en un gran complejo de apartamentos, como Cheverly Station Apartments. A continuación encontrará algunos consejos que le ayudarán a comprender las opciones disponibles:

1.- **Get Renters Insurance** – A pesar de todas las precauciones de seguridad disponibles, los sucesos desafortunados siguen ocurriendo. Por eso es buena idea (si es posible) contratar un seguro de alquiler. Esta póliza de seguro cubre bienes personales como muebles, aparatos electrónicos, ropa, posesiones y daños a los mismos. Según una compañía de seguros local, el coste se estima en unos 20 dólares al mes.

2.- **Conozca a sus vecinos** - Saber quiénes son sus vecinos es como tener cámaras de seguridad inteligentes alrededor de su edificio.

3.- **Cubra sus ventanas** – A pesar de la sensación de inquietud y de que la policía patrulla la zona, muchos intrusos "buscan" un buen botín antes de decidirse por un lugar para robar. La mejor forma de mantener tu casa fuera de su lista es ocultar tus objetos personales tapando las ventanas.

4.- **Consiga una Barra de Seguridad para la Puerta** – A door jammer is a great security measure for apartment dwellers.

5.- **Revise la Iluminación** – Los edificios y complejos de apartamentos a veces tienen recovecos oscuros, lo que los hace ideales para que la gente se escabulla por una esquina hasta incluir pasillos, zona de estacionamiento, trasteros, zonas de gestión de residuos, huecos de escalera, lavanderías.

6.- **Revise las Entradas** – La primera línea de defensa en la seguridad de los inquilinos son las entradas, tanto de entrada como de salida de su apartamento para incluir el edificio o complejo.

7.- **Instale un Sistema de Seguridad** – Taladrar agujeros en los pisos no suele estar permitido (puede afectar a toda la fianza), así que muchos inquilinos descartan un sistema de seguridad. Afortunadamente, no es el caso. Los sistemas de alarma inalámbricos utilizan adhesivo para fijar los sensores de puertas y ventanas en su sitio, y puedes utilizar tu smartphone para la vigilancia. Muchos sistemas también ofrecen sirenas independientes (sin voluminosos teclados que se montan en la pared). Además, tener un sistema de seguridad en el piso PODRÍA reducir el coste del seguro del inquilino. La seguridad de los apartamentos se trata de hacer rutinariamente las pequeñas cosas que hacen una gran diferencia. El Departamento de Policía de Cheverly sigue valorando su participación y talentos individuales aportados a esta maravillosa comunidad.

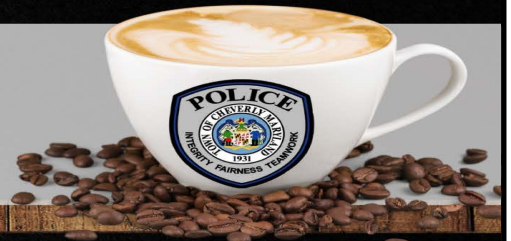
El Departamento de Policía de Cheverly se ha asociado con el Alcalde James Keleti, Comandante de la Policía del Condado de Prince George's Hyattsville División I, y la Sra. Dametrice Jones-Myers, Gerente Senior de la Propiedad en Cheverly Station Apartments. Esta colaboración es importante para mejorar la seguridad. Si alguien tiene sugerencias para cualquier otra mejora relacionada con la seguridad o la protección, no dude en comunicarlo a la oficina de gestión de Cheverly Station en (301) 773-0200 o visite la oficina en 6501 Landover Road Landover, MD 20785.

Está prevista una Junta con varias partes interesadas para discutir la mejora de la seguridad y la seguridad de los residentes que viven y visitan Cheverly Station Apartments. Tengo la esperanza de que esta Junta iniciará una asociación efectiva entre las fuerzas del orden y las partes interesadas de la comunidad que son esenciales para la seguridad pública. Es importante que las agencias gubernamentales, los grupos comunitarios, las organizaciones sin fines de lucro, las empresas y los ciudadanos particulares adopten la seguridad pública como una responsabilidad compartida. ~Jefe Carl Miller

## CAFÉ CON EL JEFE

FEBRERO 10, 2023  
9:30 AM - 11:00 AM

TOWN HALL  
6401 FOREST ROAD  
CHEVERLY, MD 20785



Únase al Departamento de Policía de Cheverly para "Café con el Jefe"

- ¿Tiene algo que le gustaría ver del Departamento de Policía de Cheverly en 2023?
- ¿Solo quieres pasar y saludar?

¡Pase para café y donas, expresar tus ideas, preguntas, inquietudes o simplemente saludar!



# Happy Presidents' Day

# Boletín de Anuncios Comunitarios

## CLUB DE HOMBRES DE LA IGLESIA ST. AMBROSE

Cena de Spaghetti de la Iglesia de San Ambrosio Domingo, 26 de febrero 2pm a 7pm en Fannon Hall Por favor, únase a nosotros para una tarde de diversión, juegos, rifas, y deliciosas recetas italianas auténticas para salsas, albóndigas, y aderezo para ensaladas. Adultos \$12, Carry-Out \$10, niños 5-13 \$8, menores de 5 gratis Para obtener información adicional y para comprar boletos por adelantado en línea, por favor póngase en contacto con el Club de Hombres de San Ambrosio en [samcmembers@gmail.com](mailto:samcmembers@gmail.com).



Gracias a todos por asistir y participar en nuestros eventos de enero, incluyendo nuestra Feria de Información Escolar. Esta actividad no podría haber ocurrido sin nuestros maravillosos organizadores, los miembros del CPRC que colaboraron para ayudar, y aquellos de ustedes que se ofrecieron como voluntarios para representar a su escuela. Febrero trae a su hijo la oportunidad de jugar a cupido el día de San Valentín con el regreso del intercambio de San Valentín. Su pequeño (¡o no tan pequeño porque se anima a los niños grandes a participar!) dejará una caja o bolsa en su porche durante el día para recoger tarjetas y regalos de otros niños del CPRC. También nos hemos asociado con Cheverly Village para "difundir el amor" a algunos de los otros residentes de la comunidad. Las instrucciones para inscribirse en el intercambio del Día de San Valentín estarán disponibles en Facebook y en la lista de servicios del CPRC. ¡Este es siempre uno de nuestros eventos más populares y divertidos!

Por favor, recuerde grupo de juego semanal ocurre todos los lunes, miércoles y viernes en el gimnasio de 10-12. Si el gimnasio está cerrado por alguna razón, habrá un correo electrónico a la lista y puesto de Facebook para alertar a los padres y cuidadores. Tenga en cuenta que no hay grupo de juego en los días festivos del gobierno. Hay juguetes en el escenario dentro y encima de la caja de madera. Por favor, mantenga a los niños alejados y tenga cuidado con los dedos ya que la tapa es pesada. Asegúrate de dejar el gimnasio bien limpio y los juguetes organizados. También intentamos organizar un grupo de juego los domingos a la hora del café, ya sea en el gimnasio o en un parque local. Ponte en contacto con nosotros si quieres ser el anfitrión.

Como siempre, estamos buscando algunos miembros más de la junta o personas que puedan ofrecerse como voluntarios para tareas específicas, como la organización de reuniones de bebés, grupos de juego y eventos. Si tienes ideas para eventos también nos encantaría escucharlas. Contacto [cprepresident@gmail.com](mailto:cprepresident@gmail.com) with questions.

Si aún no eres socio y te gustaría serlo, u olvidaste

renovar, envíanos un correo electrónico a [cprcmembership@gmail.com](mailto:cprcmembership@gmail.com) or visit our website and click the "join" button.

## ASOCIACIÓN CÍVICA DEL DISTRITO 4

¡Hola vecinos! Este es un recordatorio amistoso acerca de la Junta mensual de Zoom de la Asociación Cívica del Distrito 4. Las Juntas se llevan a cabo cada 3er lunes del mes. La información de la Junta de Zoom es: <https://us02web.zoom.us/j/81086133096?pwd=RkdIMIdvVS9wTE1GK3hGZndCZE9lZz09>

ZOOM Identificación de la Junta - 810-8613-3096  
Contraseña - 534690

## CONCEJO RECREACIONAL

El propósito del Consejo de Recreación Cheverly es desarrollar un programa de recreación bien redondeado, coordinar entre todos los organismos gubernamentales y organizaciones de la comunidad interesadas en la recreación, y para fomentar, evaluar, publicitar, ayudar, iniciar y llevar a cabo programas de todo el año de recreación para todos los grupos de edad. Nos reunimos el último martes de cada mes a las 7 pm en la gran sala de conferencias en el centro comunitario. Lo ideal sería que cualquier grupo u organización que tenga interés en actividades recreativas o ideas para futuros eventos enviara un representante a cada una de nuestras Juntas. ¡Te necesitamos para hacer programas exitosos para todas las edades en nuestra comunidad! ¡Por ejemplo, ¿sabía usted que el consejo rec está organizando pickleball todos los martes de 10-2 en el gimnasio! Cualquier persona, desde un principiante a un profesional puede pasar a jugar. Como siempre el consejo rec organiza la fiesta de Halloween amada, Fiesta de vacaciones y la caza del huevo de Pascua cada año. Por favor, únase a nosotros en nuestra Junta de febrero el 28 de febrero de 2023 a las 7 pm en el centro de la comunidad para echar una mano o lanzar en algunas ideas. Nos vemos allí.

## CHEVERLY CERT

### Hacer Frente a las Tormentas Invernales

Si el tiempo en el exterior es espantoso, asegúrese de estar preparado para afrontar con seguridad la nieve, el hielo y otros peligros meteorológicos invernales. Aquí tiene algunos consejos que le ayudarán a mantenerse seguro:

- Evite la intoxicación por monóxido de carbono. Utilice generadores y parrillas sólo en el exterior y lejos de las ventanas. No caliente nunca su casa con estufas u hornos de gas.
- Manténgase fuera de las carreteras si es posible. Si se queda atrapado en el coche, quédese dentro.
- Limite el tiempo que pasa fuera. Si tiene que salir, póngase varias capas de ropa de abrigo. Preste atención a los signos de congelación e hipotermia.

# Boletín de Anuncios Comunitarios

- Reduzca el riesgo de infarto evitando realizar esfuerzos excesivos al palear la nieve y caminar por ella.

Conozca los signos y tratamientos básicos de la congelación y la hipotermia

- Conozca los signos y tratamientos básicos de la congelación y la hipotermia
  - Signos: Entumecimiento, piel blanca o amarillo grisácea, piel firme o con aspecto de cera.
  - Medidas: Vaya a una habitación caliente. Sumérgase en agua caliente. Utilice el calor corporal para calentarse. No masajee ni utilice una almohadilla térmica.
- La hipotermia es una temperatura corporal inusualmente baja. Una temperatura inferior a 95 grados es una emergencia.
  - Signos: Escalofríos, agotamiento, confusión, manos torpes, pérdida de memoria, dificultad para hablar o somnolencia.
  - Medidas: Vaya a una habitación caliente. Caliente primero el centro del cuerpo: pecho, cuello, cabeza e ingles. Manténgase seco y envuelto en mantas calientes, incluyendo la cabeza y el cuello.
- **Equipo de Emergencia para el Auto:** En caso de quedarse tirado, lleve en el coche un botiquín de emergencia con los siguientes elementos adicionales: Agua (un galón por persona y día durante varios días, para beber e higienizarse), Comida (al menos una provisión para tres días de alimentos no perecederos), Cables de arranque, Bengalas o triángulo reflectante, Rascador de hielo, Cargador de móvil para el coche, Manta, Mapa, Arena para gatos o arena (para mejorar la tracción de los neumáticos).
- **Prepare su Coche para Emergencias:** Haga que un mecánico compruebe lo siguiente en su coche antes de una emergencia: Niveles de anticongelante, Batería y sistema de encendido, Frenos, Sistema de escape, Filtros de combustible y aire, Calefacción y descongelador, Luces e intermitentes de emergencia, Aceite, Termostato, Equipo limpiaparabrisas y nivel de líquido lavaparabrisas.

Si necesita ayuda del CERT de Cheverly, llame al 240-303-2447

## COMITÉ DE INFRAESTRUCTURA VERDE DE CHEVERLY

Junta Mensual de Febrero  
Fecha: Lunes, Febrero 6, 2023

7:30-9:30 p.m. Virtualmente vía Zoom, esté atento a los anuncios en el sitio web de la ciudad de Cheverly. Junta mensual para informar sobre el progreso de los

esfuerzos ecológicos de Cheverly y planificar los próximos pasos y las nuevas iniciativas. En la aplicación del Plan de Infraestructura Verde de Cheverly, el Comité de Infraestructura Verde de Cheverly está trabajando en proyectos de educación, planificación e investigación.

¡Todos son bienvenidos a unirse a nosotros! Póngase en contacto con shei-la.salo@gmail.com para obtener una copia del orden del día de la Junta.

### **AFLUENTE 4 (RED MAPLE RUN)**

¿Dónde está Red Maple Run? ¿De dónde viene el agua? ¿Hacia dónde va? ¿Qué se está planeando? El afluente 4 o, como se ha rebautizado provisionalmente, Red Maple Run, se encuentra en el extremo oriental de Cheverly, en Maureen Court y Oak Forest Court. Forma parte de la red de espacios naturales del Plan Verde de Cheverly.

Las aguas pluviales entran en el arroyo desde sus tejados, patios, calzadas y las calles a través de los desagües pluviales. Puede recoger contaminantes antes de ser descargada en el arroyo a través de los desagües. Cuanto más rápido se precipita el agua a través de los desagües, más se puede socavar el lecho del arroyo y los bancos, lo que lleva a la erosión y la conducción de sedimentos y contaminantes aguas abajo a Lower Beaverdam Creek, el Anacostia, y la Bahía de Chesapeake.

Reducir el agua que llega al arroyo desde las tierras altas contribuye a la sostenibilidad del propio arroyo. Los barriles de lluvia, los jardines de lluvia, la plantación de árboles y las calles verdes son formas en que los propietarios de viviendas y la ciudad contribuyen a este objetivo.

El Departamento de Medio Ambiente de Maryland fomenta una combinación de prácticas tanto en las tierras altas como dentro del arroyo".

El Departamento de Medio Ambiente del condado de Prince George está planeando un proyecto de restauración del arroyo en el afluente 4. En el momento de redactar este informe, la zona propuesta para el proyecto no incluía gran parte de las tierras altas. El arroyo atraviesa terrenos propiedad de La ciudad de Cheverly y de M-NCPPC. Por lo tanto, Cheverly tendrá que firmar un acuerdo para permitir la entrada y el trabajo en el proyecto. En su función consultiva, el Comité de Infraestructuras Verdes de Cheverly presentará recomendaciones al Alcalde y al Consejo. El Comité de Infraestructura Verde de Cheverly espera que se lleve a cabo un proyecto integral de restauración de la cuenca hidrográfica que siga las directrices del MDE, que combine las mejores prácticas sólidas en las tierras altas, la preservación de los bosques y una participación significativa de la comunidad con la propia restauración del arroyo. Este proyecto integral contribuirá a el objetivo compartido



# Boletín de Anuncios Comunitarios

de la sostenibilidad a largo plazo del arroyo y la salud del hábitat.

¿Tiene más preguntas sobre los planes para Red Maple Run? El Comité de Infraestructuras Verdes de Cheverly tiene muchas. Encontrará las preguntas y comentarios enviados al equipo del proyecto en [www.greencheverly.org](http://www.greencheverly.org).

Otra oportunidad para los comentarios del público puede llegar cuando los diseñadores del proyecto presenten la solicitud de permiso al MDÉ y al Cuerpo de Ingenieros del Ejército. El aviso público se publicará en <https://www.nab.usace.army.mil/Missions/Regulatory/Public-Notices/>.

Puedes inscribirte para recibir avisos en la misma página web.

Red Maple Run tiene ahora su propio grupo en Facebook, Amigos de Red Maple Run? Visítalo para obtener más información.



**¿Te GUSTA el Mercado?**

**Nos encanta nuestra comunidad y queremos ampliar nuestro equipo.**

Estamos buscando nuevos miembros de la junta y voluntarios para ayudar con el montaje y desmontaje en los días de mercado, así como otro apoyo detrás de las escenas. ¿Eres tú? Si es así, envíenos un correo electrónico a [cheverlycommunitymarket@gmail.com](mailto:cheverlycommunitymarket@gmail.com)

**Esté atento a las fechas de la Temporada de Mercados 2023, ¡próximamente!**

## **EL CLUB DE MUJERES**

Juntos creamos una comunidad segura y cariñosa que es compasiva, atenta y amable, y que define el "amor en acción".

**Mes de la Historia Negra** - El Club de Mujeres celebra la Historia Negra durante todo el año. Te pedimos que hagas lo mismo.

**Venga a nuestra Celebración Anual de la Historia Negra Sábado, 25 de febrero de 2023**

2:00pm - 5:30pm

Pabellón del Parque de la Ciudad de Cheverly

*Disfrute de la música, varios oradores invitados, baile en línea y aperitivos.*

Los participantes interesados pueden ponerse en contacto con Lillian Wilson: 202-355-2068 o enviar un email a: [JoyaJohnson1@gmail.com](mailto:JoyaJohnson1@gmail.com)

**¡Todos son Bienvenidos!**

Asimismo, Visite nuestro escaparate en el Centro Comunitario, Conozca a personas que hacen grandes cosas y las formas en que usted, también puede

marcar la diferencia.

**"JUNTOS NOS LEVANTAMOS"**

Juntas de Febrero: Lun. 2/13 a las 7 p.m. / Mié. 2/22 a las 10 a.m. (Centro Comunitario)

Membresía: \$25 - individual / \$35 - familia

Contacto: Comité Directivo para más información  
301-773-2211

## **TROPA BOY SCOUT 257**

¡Ponga a su hijo en el camino hacia divertidas aventuras al aire libre en el Año Nuevo! - La Tropa 257 de Boy Scouts BSA se está expandiendo y tiene planeadas divertidas actividades para chicos de 11 a 18 años (de sexto a duodécimo grado). El mes pasado tuvimos nuestro "Desafío del Hombre de Hielo" anual, nuestro campamento de invierno, donde los chicos trabajaron en los requisitos de rango, aprendieron orientación e hicieron una caminata de 5 millas. ¡Todo el mundo se divirtió! Próximamente, estamos planeando un evento de tiro con arco, un desafío de cocina Slider, búsqueda y rescate de habilidades de construcción, así como la primavera de natación y kayak. Además, ¡más campamentos! Si usted está interesado en unirse a los Scouts, por favor póngase en contacto con Micah Watson en [micah@cheverlyday.com](mailto:micah@cheverlyday.com) or 240-603-9366. (We can also connect boys and girls 11 and under with Cub Scout Pack 257, and we can connect girls 11 to 18 with a neighboring BSA Girls Troop.) Reminder, we are selling firewood all winter. Please purchase some to support our troop. This is our primary fundraiser. Thanks in advance!



El Club de Jardinería de Cheverly tendrá su próxima Junta el lunes, 20 de febrero en la Iglesia Metodista Unida de Cheverly a las 7:00 pm en el cuarto piso narthex. Nuestro orador invitado será el Maestro Jardinero Elizabeth Marshall y su tema será "Las plantas nativas, polinizadores, y la planta esto / no eso". ¡Esperamos verlos en la Junta!

La Beca de Aprendizaje Permanente del Club de Jardinería de Cheverly aún está recibiendo solicitudes. Si usted está interesado en la jardinería, flores, temas ambientales, programas y talleres para ampliar su educación, solicitar una de nuestras Becas de Aprendizaje Permanente. La subvención máxima es de 500 \$. Usted puede solicitar si usted tiene 18 años o más, residen en Cheverly o es un empleado a tiempo completo de la Ciudad. Las solicitudes de subvención están disponibles por correo electrónico. El 15 de diciembre es la fecha límite anual para la presentación de solicitudes. Para obtener una solicitud o más información, envíe un correo electrónico al club a [CheverlyGardenClub@verizon.net](mailto:CheverlyGardenClub@verizon.net).

Mantente sano, hidrátate y disfruta de los catálogos de semillas y flores.

# Boletín de Anuncios Comunitarios



## **CHEVERLY VILLAGE** Hay muchas formas de conectarse con Cheverly Village

Ya sea miembro de Village, voluntario, colaborador y/o socio, ¡gracias!

En 2022, organizamos 62 eventos locales, la mitad de los cuales fueron en persona, por ejemplo: una clínica que proporcionó 175 vacunas contra la gripe, COVID, herpes zóster y neumonía a los residentes del pueblo de Cheverly; un paseo en pontón por el río Anacostia; y otras excursiones locales. También recurrimos a recursos nacionales y regionales para ofrecer 56 presentaciones en línea que abarcaron desde los retos a los que se enfrenta la comunidad LGBTQ hasta la psicología del desorden.

Los miembros y voluntarios de Village siguieron disfrutando de actividades mensuales y semanales: La Hora de la Tecnología, Scrabble y Juegos (en persona), así como el taller de escritura de memorias de Cathy Smith, el Bingo y la Hora Social Virtual.

Los voluntarios de Village acudieron en coche a 185 citas médicas, hicieron 30 recados, prestaron asistencia técnica a domicilio en 20 ocasiones, ayudaron en 50 tareas domésticas, rastrillaron hojas para 13 socios y prestaron más de 60 servicios directos a los socios, desde visitas y jardinería hasta cuidado del hogar y de mascotas.

Celebramos muchas ocasiones, tanto entre los miembros y voluntarios de la Aldea como en contextos comunitarios multigeneracionales.

En 2023 pondremos en marcha cuatro nuevos programas: fomento de la confianza y la capacidad de los socios con la tecnología, consulta sobre gestión de cuidados, un plan de estudios sobre "Una memoria más fuerte" y un grupo de debate sobre cómo poner en orden los propios asuntos y vivir la vida de acuerdo con los propios deseos.

*Para saber cómo hacerse socio de Cheverly Village o apoyar a la aldea como voluntario o donante, consulte nuestro sitio web, [www.cheverlyvillage.org](http://www.cheverlyvillage.org), o póngase en contacto con nosotros en [village@cheverlyvillage.org](mailto:village@cheverlyvillage.org) or at 240-770-1033.*

*Diane La Voy, Vice Presidente, Cheverly Village*

## **ESCUELA ST. AMBROSE**

La escuela St. Ambrose está aceptando solicitudes para PK3-8º grado para el año escolar 23-24. Hay plazas muy limitadas en varias clases. Por favor, visite el sitio web en [sascheverly.org](http://sascheverly.org) o llame al 301-773-0223 para más información.

## **ORGANIZACIÓN CÍVICA DE LA COMUNIDAD AFROAMERICANA**

### **(CAACO)**

### **CELEBREMOS EL MES DE LA HISTORIA NEGRA**

¡Celebra el mes de la Historia Negra! Tómate tu tiempo para conocer los periodos más importantes de la historia de la raza negra y su papel en la historia de Estados Unidos. estadounidense. Sepa que la historia de los negros no empezó con la esclavitud en Estados Unidos. Éramos reyes y reinas en África. Investiga y explora la gran cantidad de información que tienes a tu disposición y conoce tu verdadero pasado. Los negros han soportado y superado tantos obstáculos para contribuir a la fundación, la cultura y la sociedad de Estados Unidos. Haz un esfuerzo por observar los valores del mes de la historia negra durante todo el año. Conviértelo en una celebración familiar y comunitaria. Manténgase motivado y centrado. Las Juntas de CAACO son cada 4to lunes del mes a las 7PM. Vea la información de contacto abajo.

### **Misión de CACCO:**

Nuestro propósito principal es unificar a la comunidad afroamericana en todos los segmentos de la vida dentro de diversas comunidades. Queremos activar, comprometer, educar y empoderar, para presentar un fuerte esfuerzo concertado en la Junta de conocimiento de la situación particular de nuestra comunidad. Esto se puede conseguir persiguiendo y apoyando políticas locales que aborden nuestras necesidades, creando asociaciones con grupos comunitarios locales, demostrando el compromiso de participar en la actividad local y estableciendo una presencia física en la comunidad.

Barbara Brown, Presidente de CAACO

[OfficialCAACO@gmail.com](mailto:OfficialCAACO@gmail.com)

202-670-6418



### **COVID-19 & the Flu Have Similar Symptoms, Including:**

- Fever/Chills
- Shortness of breath
- Fatigue
- Headache
- Sore Throat
- Cough
- Changes or loss in sense of smell

For more information or to find a vaccine:

[www.MarylandVax.org](http://www.MarylandVax.org)  
[www.vaccines.gov](http://www.vaccines.gov)



# Boletín de Anuncios Comunitarios

IGLESIA METODISTA UNIDA DE CHEVERLY

## Cheverly UMC February Ministry Highlights



**Creative Arts  
Ministry  
Sponsors  
Vibe 320  
Handmade Soap  
Workshop  
Saturday,  
February 11, 2023  
10AM-Noon  
\$40**

### SHROVE TUESDAY

**All You Can Eat**

**Pancake Supper**

**Tuesday, February 21**

**5:30-7:30PM**

**\$15 Adults/ \$10 Children (4-11)**

**3-Under FREE**



For more information or to register go to:  
[www.cheverlyumc.org](http://www.cheverlyumc.org)

**Cheverly United Methodist Church  
2801 Cheverly Avenue, Cheverly, MD 20785  
301-773-1314 [www.cheverlyumc.org](http://www.cheverlyumc.org)**

### CHEVERLY NATIVE PLANTING PROJECT

El invierno es el mejor momento para combatir una planta invasora omnipresente en Cheverly: la hiedra inglesa (*Hedera helix*), una enredadera introducida desde Europa, Asia occidental y el norte de África. (*Hedera helix*), una enredadera introducida desde Europa, Asia occidental y el norte de África. Sus brillantes hojas perennes destacan en esta época del año. Aunque es atractiva, el peso de su crecimiento en los árboles crea árboles peligrosos que caen sobre las carreteras y los coches. Se pueden ver pruebas de ello aquí en la ciudad, por ejemplo, a lo largo de Cheverly Avenue y Landover Road.

A mayor escala, la hiedra inglesa está destruyendo los ecosistemas forestales autóctonos al debilitar y matar los árboles de los márgenes, reduciendo el tamaño total de los bosques. A medida que crece en un árbol, lo debilita impidiendo su crecimiento mediante la fotosíntesis. La hiedra inglesa puede matar un árbol en 5-10 años si se deja crecer sin control. También puede dañar casas, muros de contención y vallas y, en los meses cálidos, sirve de escondite a los mosquitos. Deshacerse de la hiedra inglesa, especialmente la que crece en los árboles, le protegerá a usted y a su propiedad, salvará sus árboles, mejorará su jardín y realzará nuestros espacios públicos de muchas formas importantes.

Utilizando guantes para protegerte de la hiedra venenosa que suele crecer junto a la hiedra inglesa, usa tijeras de podar o una pequeña sierra de mano para cortar los tallos a una altura cómoda alrededor de todo el árbol. Para las enredaderas más gruesas, sierre con cuidado a través de los tallos, deteniéndose cuando llegue a la corteza para evitar dañarla. Puedes utilizar un destornillador de punta plana para arrancar las enredaderas. Tira de los tallos cortados hacia el suelo, con cuidado de no dañar la corteza.

\*La hiedra cortada morirá pronto y acabará desprendiéndose del árbol. Saque las enredaderas de hiedra cortadas del suelo alrededor de la base del árbol, formando un "anillo salvavidas" de 60 cm alrededor del árbol. Dado que la hiedra inglesa crece a lo largo de la superficie y tiene raíces poco profundas, las infestaciones del suelo pueden eliminarse a mano, con la ayuda de tijeras de podar para cortar los tallos, o un rastrillo de gran resistencia\* para ayudar a recoger las enredaderas. \*CNPP tiene un "rastrillo de fuego" -un rastrillo especialmente diseñado que utilizan los silvicultores- que utilizamos para ayudar a agarrar los tallos de las enredaderas.

Hay muchas alternativas nativas que se pueden plantar en lugar de la hiedra. El sitio web de la Extensión de la Universidad de Maryland tiene una lista de recomendaciones. El Servicio de Pesca y Vida Silvestre de EE.UU. "Native Plants for Wildlife Habitat and Conservation Landscaping: Chesapeake Bay Watershed" es otro gran recurso. Hay un PDF disponible en línea y el CNPP puede conseguir copias físicas por un módico precio para los interesados.

Para obtener más información sobre las plantas invasoras que afectan a nuestra zona, consiga un ejemplar de Plant Invaders of Mid-Atlantic Natural Areas, Field Guide, publicado en noviembre de 2022. Se pueden obtener ejemplares a través del CNPP o enviando un correo electrónico a [info@maipc.org](mailto:info@maipc.org). La versión digital está disponible en [invasive.org/midatlantic/fieldguide](http://invasive.org/midatlantic/fieldguide). Si desea ayuda para identificar la hiedra inglesa u otras invasoras en su jardín, no dude en ponerse en contacto con nosotros a través de nuestro sitio web [cheverlynativeplantingproject.org](http://cheverlynativeplantingproject.org) o en [cheverlynativeplantingproject@gmail.com](mailto:cheverlynativeplantingproject@gmail.com).

# Boletín de Cheverly

## Febrero 2023



PRSRT STD  
U.S. POSTAGE PAID  
HYATTSVILLE MD  
PERMIT NO. 1563  
Cheverly, MD

**Alcalde: Kayce Munyeneh**  
Mayor@cheverly-md.gov  
240-478-4077

**Distrito 1: Marverly Nettles**  
CMWard1@cheverly-md.gov  
301-615-2215

**Distrito 2: Micah Watson**  
CMWard2@cheverly-md.gov  
240-603-9366

**Distrito 3: Ted McCann**  
CMWard3@cheverly-md.gov  
202-246-0910

**Distrito 4: Joseph Dalaker**  
CMWard4@cheverly-md.gov  
301-875-7498

**Distrito 5: Charley Garces**  
CMWard5@cheverly-md.gov  
240-839-8693

**Distrito 6: Amy Fry**  
CMWard6@cheverly-md.gov  
301-678-3796

**ADMINISTRADOR de la Cd.**  
Dylan Galloway 301-773-8360

**DIRECTOR DE OBRAS  
PÚBLICAS** Steve Brayman  
301-773-2666

**JEFE DE POLICÍA**  
Carl Miller 301-341-1055

**AYUNTAMIENTO**  
301-773-8360

Horas: L-V, 9am -5 pm

**JEFATURA DE POLICÍA**  
301-341-1055

**Envío de Policía**  
(No Emergencia)  
301-352-1200

**CUMPL. DEL CÓDIGO**  
240-770-7647

**CUMPL. POR FOTOS**  
240-770-7641

**OBRAS PÚBLICAS**  
301-773-2666

Horas: L-V, 7:30 am -4 pm

**MARYLAND RELAY 711**

**POSTAL CUSTOMER  
CARRIER ROUTE  
CHEVERLY, MD 20785**

Sitio web de la ciudad de Cheverly: [www.cheverly-md.gov](http://www.cheverly-md.gov)

La Ciudad de Cheverly no discrimina por motivos de raza, color, religión, nacionalidad, sexo, discapacidad u orientación sexual. Si usted es una persona con una discapacidad (visión, audición o habla) y desea participar en las actividades o programas de la ciudad, por favor póngase en contacto con la oficina de la ciudad al 301-773-8360, o el Sistema de Relevo de Maryland al 1-800-735-2258.

## Juntas y Eventos

**Visite el sitio web de la  
Ciudad de Cheverly en  
[www.cheverly-md.gov](http://www.cheverly-md.gov)  
o escanée el código QR  
para obtener la  
traducción  
al  
Español  
del  
Boletín.**



## CALENDARIO DE EVENTOS COMUNITARIOS

- ◆ **Lunes, Febrero 6** Junta de Infraestructura Verde  
7:30 pm - 9:30 pm
- ◆ **Martes, Febrero 7** Junta de Planificación  
7:30 pm
- ◆ **Viernes, Febrero 10** Departamento de Policía de Cheverly  
Café con el Comisario - GYM  
9:30 pm - 11:00 am
- ◆ **Sábado, Febrero 11** Taller de jabón - Iglesia Metodista  
Unida de Cheverly  
10:00 am - Noon
- ◆ **Domingo, Febrero 12** Junta de ánimo juvenil  
Centro comunitario - GYM  
3:00 pm - 5:00 pm

**Lunes, Febrero 20, 2023**

**Día de los Presidentes**

### OBRAS PÚBLICAS Y OFICINAS MUNICIPALES CERRADAS

- ◆ **Lunes, Febrero 20** Reunión virtual de la Asociación  
Cívica del Cuarto Distrito
- ◆ **Sábado, Febrero 25** Celebración de la Historia Negra  
Pabellón del Parque Municipal  
2:00 pm - 5:30 pm
- ◆ **Domingo, Febrero 26** Club de Hombres St. Ambrose  
Cena de Spaghetti - Fannon Hall  
2:00 pm - 7:30 pm
- ◆ **Lunes, Febrero 27** Junta CAACO  
7:00 pm
- ◆ **Martes, Febrero 28** Día de Agradecimiento a los  
Residentes  
Mediodía - 1:00 pm